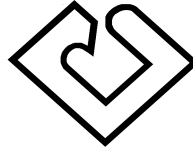
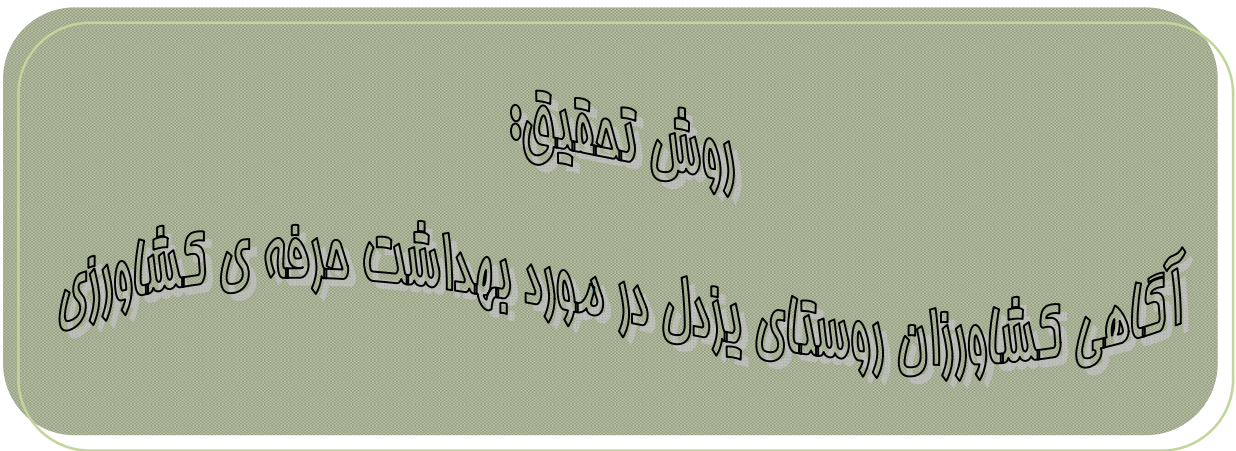


بِسْمِ اللَّهِ الرَّحْمَنِ الرَّحِيمِ  
جمهوری اسلامی ایران  
وزارت بهداشت درمان و آموزش پزشکی



دانشگاه علوم پزشکی و خدمات بهداشتی درمانی کاشان



**تهیه کننده:**

عبدالرسول قاری یزدلی

سال ۱۳۹۰

## هدف:

پرداختن به سلامت گروه‌های شغلی خصوصاً "کشاورزان به دلیل بروز بیماری‌های مختلف ناشی از شغل حائز اهمیت است. در این راستا دانستن وضعیت آگاهی کشاورزان و نیازهای آموزشی آنان جهت تدوین بسته خدمتی مناسب ضروری می‌باشد.

این تحقیق با هدف تعیین میزان آگاهی کشاورزان در مورد بهداشت حرفه‌ی کشاورزی در روستای یزدل به انجام رسیده است.

## روش بررسی:

این مطالعه باروش مقطعه ای (محلله ای) انجام پذیرفت. جامعه تحت مطالعه کلیه کشاورزان روستا یزدل در سال ۱۳۹۰ درمی باشد، حجم نمونه شامل ۴۴ نفر که به صورت تصادفی ساده مورد بررسی قرار گرفتند. جهت جمع آوری داده‌ها پرسشنامه ای مورد استفاده واقع شد که به روش مصاحبه تکمیل گردید و تجزیه و تحلیل داده‌ها با استفاده از روش‌های آماری صورت گرفت.

## یافته‌ها :

کمترین میزان آگاهی (۱۰٪) در خصوص عوارض ناشی از کار، در مورد بروز اختلالات کلیوی، ریوی و گوارشی ناشی از کار بود. کمترین میزان آگاهی در مورد پیشگیری از عوارض ناشی از کار مربوط به تعمیر یا تعویض دستگاه‌های تولیدکننده صدا (۱۸.۵٪) و استفاده از کرم ضد آفتاب به منظور پیشگیری از عوارض نور خورشید (۲۰٪) بود.

## نتیجه گیری:

با توجه به نتایج این تحقیق آگاهی کشاورزان در خصوص بهداشت حرفه‌ی کشاورزی به ویژه در مورد عوارض ناشی از کار ناکافی بود. بنابراین برنامه ریزی برای ارتقاء آگاهی این گروه مورد تاکید می‌باشد.

## واژگان کلیدی:

آگاهی بهداشتی \_ ریه کشاورزان (hypersensitivity pneumonitis) \_ بهداشت حرفه‌ای

09139992001

\*بهورز خانه بهداشت یزدل از توابع شهرستان آران و بیدگل

Emile: [GHR10@YAHOO.COM](mailto:GHR10@YAHOO.COM)

## بیان مسئله :

با توجه به افزایش بی‌رویه جمعیت و پیش‌بینی انجام شده مبنی بر رسیدن جمعیت دنیا به مرز ۱۵ میلیارد نفر در سال ۲۰۲۰ و ضرورت تامین غذا و انرژی توسط کشاورزان لازم است اولاً خود کشاورز از سلامتی کامل برخوردار باشد و ثانیاً محصول غذایی سالم و بهداشتی به جامعه عرضه گردد. بخش کشاورزی از دیرباز فاقد

تسهیلات بهداشتی لازم بوده و امروزه که نیاز بشر تکنولوژی را وارد این حرفه نموده و به کارگیری انواع آفت کشها بهداشت کشاورزان را به مخاطره انداخته است ، این کمبود بیشتر احساس میشود . در دنیای امروز تقریباً نیمی از نیروی کار (حدود ۱.۳ میلیارد نفر) در بخش کشاورزی مشغول به کار هستند. (۱)

سالانه طبق برآورد international labor organization (ILO) حدود ۱۷۰ هزار نفر از کشاورزان در حین انجام کار کشته میشوند و این بدان معناست که ریسک مرگ در بخش کشاورزی تقریباً دو برابر سایر مشاغل است. (۲)

کشاورزی با بسیاری از عوامل زمینه ساز خطر آفرین به طور همزمان همراه می باشد . برای مثال می توان از گرد و غبار ، گرما ، سرو صدا ، لرزش ، عوامل شیمیایی و بیولوژیک نام برد. (۳)

مواردی از ایجاد سرطان توسط حشره کش های ارگانوکلره که به طور وسیعی در کشاورزی مورد استفاده قرار می گیرند ، گزارش شده است. (۴)

در یک مطالعه اقدام پژوهشی مشارکتی در تایلند نشان داده شده است که ۶۵٪ از کشاورزان در معرض عوارض ناشی از آفت کش ها میباشند . همچنین ۷۵.۹٪ از آنان از مشکلات اسکلتی ، عضلانی و تا ۸۳.۲٪ نیز از جراحات های ناشی از کار کشاورزی رنج میبرند. (۵)

یکی دیگر از مشکلات مهم کشاورزان، بیماری های دستگاه تنفس از جمله آسم و رینیت می باشد که کشنده نیستند. از جدی ترین بیماری های ریوی میتوان از عفونت های تنفسی و بیماری ریه کشاورزان (Hypersensitivity pneumonitis) نام برد. شیوع بیماری ریه کشاورزان تا ۱۰٪ ذکر شده است. (۶)

عفونت های قارچی و فشارهای روانی نیز از دیگر مشکلات کشاورزان می باشد که می توان به آنها اشاره نمود. (۷)

نکته حائز اهمیت این است که در بخش کشاورزی، بهره وری اصلی با نیروی انسانی است. این امر بر خلاف بخش های صنعتی است که در آن تکنولوژی و ماشین آلات توانسته تا حدود زیادی جایگزین نیروی انسانی شود. همین امر باعث شد تا توجه به دانش گروه های بهره ور بخش کشاورزی نیز از درجه اهمیت زیادی برخوردار باشد. در حال حاضر آموزش گروه های مرتبط با بهداشت کشاورزی شامل بهورزان، مروجین، مدد کاران ترویجی و پزشکان و نیز معاینات کشاورزان توسط پزشکان خانواده در کشور انجام می گیرد.

اگر برنامه ریزی جهت پیشگیری از عوارض ناشی از کار بر سلامت کشاورزان مبتنی بر دانسته ها و نظر خود کشاورزان صورت پذیرد، علاوه بر کارایی بیشتر، رضایت مندی آن ها را نیز در پی خواهد داشت. تعیین میزان آگاهی کشاورزان در جهت برنامه ریزی مطلوب برای ارتقاء سطح آگاهی آنان کمک شایانی می نماید. با افزایش سطح آگاهی کشاورزان از خطرات شغل کشاورزی و همچنین در خصوص عوارض و مخاطرات محیط کار می توان تا حدود زیادی از خطرات شغلی این قشر زحمت کش کاست. پیچیدگی های موجود در شغل کشاورزی و عوامل زیان آور متعدد آن و همچنین رفتارهای متفاوت بهره وران در مواجهه با این عوامل ، ما را بر آن داشت تا میزان آگاهی این گروه عظیم را سنجش نمائیم تا اطلاعات لازم جهت طراحی بسته های آموزشی مناسب برای آنها ارائه گردد.

## روش بررسی:

این مطالعه با روش مقطعی (محل ای) در جامعه کشاورزان روستای یزدل در تابستان ۱۳۹۰ انجام پذیرفت. منظور از کشاورزان در این تحقیق بهره وران حوزه ی زراعت و باغبانی می باشند که ۱۶۴ نفر را شامل می گردید. جهت محاسبه حجم نمونه با استفاده از نتایج پایلوت ۴۴ نفر در نظر گرفته شد .

نمونه گیری به صورت تصادفی ساده با استفاده از لیست تهیه شده از خانه بهداشت روستای یزدل انجام پذیرفت . کلیه کشاورزانی که در حوزه زراعت و باغبانی فعالیت می نمودند در چارچوب نمونه گیری قرار گرفتند، لازم به توضیح است دامپرووران نیز در لیست قرار داشتند که از مطالعه حذف گردیدند . ابزار جمع آوری اطلاعات در این تحقیق پرسش نامه محقق ساخته ای بود که سوالات آن در دو بخش آگاهی کشاورزان از عوامل زیان آور و مخاطرات کشاورزی ، آگاهی آنان از شیوه های صحیح پیشگیری از عوارض و حوادث شغلی تنظیم شده بودند.

در مورد روایی پرسش نامه نیز از نظر کارشناس بهداشت حرف ای کمک گرفته شد . پرسش نامه ها با روش مصاحبه تکمیل گردیدند . به منظور انجام این پژوهش با مدیریت تعاونی جهاد کشاورزی الغدير روستا هماهنگی لازم به عمل آمد . لازم به ذکر است که پرسشگر این مطالعه یکی از بهورزان خانه بهداشت یزدل بوده که پس از آموزش های لازم به جمع آوری داده ها پرداخته است . آنالیز داده ها با استفاده از روش های آماری انجام شد . پس از تعیین فراوانی مربوط به هر سوال ، آگاهی افراد در ۲ دسته گروه بندی شد . بدین منظور ابتدا جمع نمرات سوالات مربوط به آگاهی کشاورزان از عوامل زیان آور و مخاطرات کشاورزی ، آگاهی آنان از شیوه های صحیح پیشگیری از عوارض و حوادث شغلی و در ۳ دسته به طور جداگانه محاسبه و هریک بر ۳ تقسیم گردید و بدین ترتیب امتیازات در سه گروه کم، متوسط و زیاد دسته بندی شدند.

#### یافته ها :

در این تحقیق ۴۴ کشاورز مورد بررسی قرار گرفتند . حداقل سن کشاورزان مورد مطالعه ۱۷ و حداکثر سن آنان ۸۵ سال بود . بدین ترتیب میانگین سن جمعیت مورد بررسی ۵۱.۷۴ با انحراف معیار ۱۷.۴۴ سال بدست آمد . سابقه کار کشاورزان از ۳ سال تا ۷۵ سال متغیر بود . میانگین و انحراف معیار سابقه کار آنان به ترتیب ۳۴.۱۵ و ۱۷.۶۶ سال محاسبه گردید.

۴ نفر (۷٪) از آنان مجرد و ۱۸ نفر (۹۳٪) متاهل بودند . میزان تحصیلات کشاورزان مورد بررسی در جدول زیر قابل مشاهده می باشد.

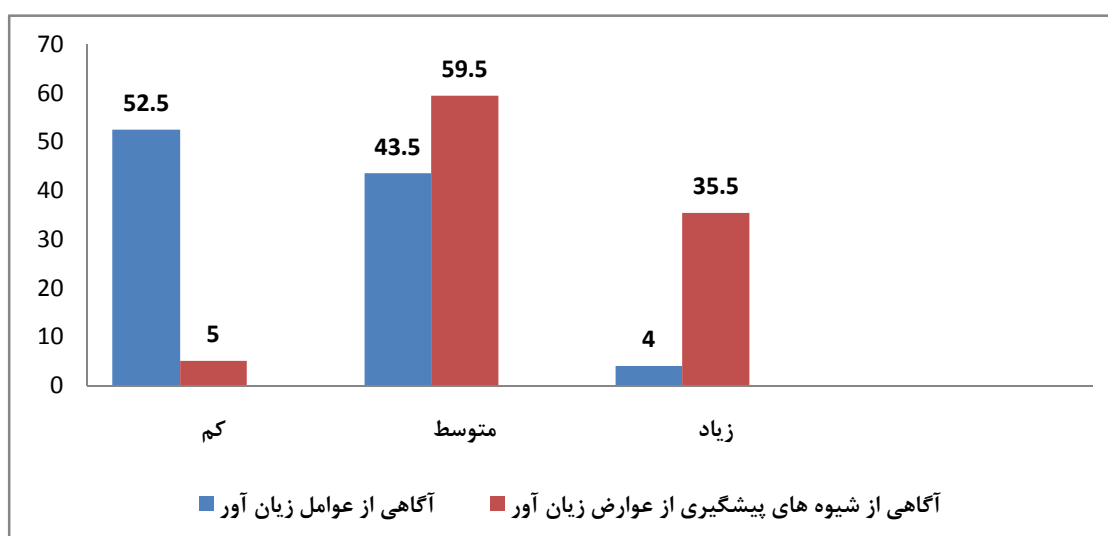
#### جدول فراوانی میزان تحصیلات کشاورزان مورد بررسی

میزان تحصیلات	تعداد	درصد
بی سواد	۷	۳۷
خواندن	۶	۳۱
ابتدایی	۴	۲۱
سیکل	۱	۹
دیپلم	۳	۱۰.۵
بالتر از دیپلم	۱	۰.۵
جمع	۲۲	۱۰۰

۶۶.۵٪ از کشاورزان شخصا سم پاشی می کردند. ۹۲.۵٪ از کشاورزان از وسایل دستی جهت کار کشاورزی استفاده می کردند، نمرات مربوط به میزان آگاهی کشاورزان از عوامل زیان آور و مخاطرات کار از ۳۴ نمره، حداقل ۱ و حداکثر ۳۴ با میانه ۱۱ و دامنه ۳۳ بود. کمترین میزان آگاهی (۱۰٪) در مورد بروز اختلالات کلیوی، ریوی و گوارشی ناشی از کار بود ولی بیشتر کشاورزان (۸۰٪) در مورد اثرات حرارتی شغل خود آگاهی داشتند، فقط ۱۱.۵ درصد از کشاورزان از مواجهه با لرزش به عنوان یک عامل زیان آور محیط کار اطلاع داشتند. ۸۱.۵٪ از کشاورزان نور آفتاب، ۴۲٪ صدا، ۶۲.۵٪ رطوبت و ۷۲٪ گردوغبار را به عنوان یکی از عوامل زیان آور محل کار خود می شناختند. ۹۰.۵٪ از آنان به ورود مواد شیمیایی به بدن از راه تنفس آگاهی داشتند اما فقط ۲۶.۵٪ از آنان پوست را به عنوان راه ورود مواد شیمیایی می شناختند.

نمرات مربوط به میزان آگاهی کشاورزان در خصوص شیوه های صحیح پیشگیری از عوارض و حوادث ناشی از کار از ۵۰ نمره حداقل ۷ و حداکثر ۵۱ با میانه ۳۱ و دامنه ۴۴ بود. (نمودار)

### نمودار میزان آگاهی کشاورزان روستای یزدل در مورد بهداشت حرفه کشاورزی در سال ۱۳۹۰



کمترین میزان آگاهی در این گروه مربوط به تعمیر یا تعویض دستگاه های تولید کننده صدا (۱۸.۵٪) و استفاده از کرم ضد آفتاب به منظور پیشگیری از عوارض نور خورشید (۲۰٪) بود. ۶۲.۵٪ کشاورزان جدا نمودن قفسه نگهداری سموم را لازم می دانستند. ۷۱٪ از کشاورزان خواندن دستورات مندرج روی برچسب سموم و عمل به آن را لازم می دانستند. در مورد انجام ندادن چرخش هنگام بلند کردن بار فقط ۲۶.۵٪ آنان آگاهی داشتند و ۵۸.۵٪ آنان می دانستند که باید بار را از ارتفاع مناسب برداشت. ۴۱.۵٪ از کشاورزان در مورد استفاده از ماسک مناسب هنگام درو و برداشت آگاهی داشتند و آگاهی آنان در مورد استفاده از گوشی برای حفاظت از سروصدا ۲۱٪ بود.

### بحث:

در تحقیق حاضر آگاهی کشاورزان در حیطه های مختلف بهداشت حرفه ای کشاورزی مورد بررسی قرار گرفته است. علی رغم این موضوع ذکر شده در کشور ما از اهمیت فراوانی برخوردار می باشد. متأسفانه به طور شایسته ای مورد پژوهش واقع نگردیده است. تحقیقات بسیار معدودی انجام شده در رابطه با بررسی عوارض شغلی شامل حساسیت (۱۱) و مسمومیت با آفت کش ها (۱۲) می باشد و در مورد میزان آگاهی کشاورزان هیچ مطالعه ای منتشر شده ای یافت نشد. این وضعیت توجه ویژه ای را به خود می طلبد به خصوص هنگامی که اختلاف چشمگیر نتایج این بررسی با نتایج تحقیقات انجام شده در سایر کشورها در نظر گرفته شود.

بر اساس نتایج این مطالعه آگاهی ۶۰٪ از کشاورزان در مورد عوارض شغل خود در حد پائین است، در حالی که آگاهی بیشتر (۶۱٪) آنان از شیوه های پیشگیری از عوارض در گروه متوسط قرار دارد. این موضوع از یک طرف حاکی از آن است که اقدامات مرتبط با پیشگیری انجام شده توسط بیشتر کشاورزان متأسفانه ریشه در

آگاهی آنان ندارد و از طرف دیگر میتوان زمینه بسیار مستعد جهت ارتقاء آگاهی آنان را نشان دهد. در این تحقیق ۱۰٪ افراد از مشکلات تنفسی، کلیوی و گوارشی ناشی از کار اطلاع داشتند در حالی که در تحقیق در آمریکا کشاورزان بیشترین نگرانی خود را از مشکلات تنفسی، ضربه و استرس گزارش نمودند. (۱۳) هرچند آگاهی و نگرانی ۲ مقوله متفاوت می باشد ولی معمولاً نگرانی بعد از وجود آگاهی اتفاق می افتد.

آگاهی کم کشاورزان از مشکلات تنفسی از موارد قابل تامل می باشد، به خصوص که این موضوع در مورد یک عارضه خطرناک شغلی در کشاورزی بوده و اهمیت آموزش های لازم مورد تاکید واقع می گردد.

در تحقیق حاضر رابطه ی معنا داری بین سن و سابقه کار کشاورزان با میزان آگاهی آنان مشاهده نگردید. این نکته می تواند حاکی از آن باشد که آگاهی کشاورزان از نسلی به نسل دیگر منتقل گردیده و هیچ گونه مداخله ای در راستای ارتقای مداوم و پیوسته آگاهی های شاغلین این حرفه صورت نمی گیرد.

بیش از ۶۰٪ کشاورزان ظروف خالی سم را در محیط اطراف رها می نمودند، این اقدام می تواند اثرات نامطلوب زیست محیطی آفت کش های مورد استفاده در کشاورزی را تسریع بخشد.

بر اساس نتایج این تحقیق ۹۲.۵٪ از کشاورزان از وسایل دستی جهت کار کشاورزی استفاده میکردند. این موضوع از ابعاد مختلف می تواند سلامتی شاغلین این حرفه را تحت تأثیر قرار دهد و توجه بیش از پیش جهت افزایش امکانات کشاورزی مکانیزه و نیز فرهنگ استفاده از آن را به خود می طلبد.

لازم به ذکر است که اگر وزن متغیر های مورد بررسی در این تحقیق مشخص گردند، راهکارهای جدیدی به منظور ارتقاء سلامت کشاورزان به دست خواهد آمد.

### **نتیجه گیری:**

از آنجایی که در این تحقیق میزان آگاهی کشاورزان در خصوص بهداشت حرفه ای در سطح پایینی قرار دارد موارد زیر پیشنهاد می گردد:

- ۱- ارائه ی مطالب آموزشی با استفاده از جلسات بحث گروهی و نیز رسانه ی جمعی رادیو و تلویزیون ( با توجه به منابع اطلاعاتی ذکر شده ی کشاورزان)
- ۲- فعال نمودن مروجین و بهورزان به عنوان سطح اول در تماس با کشاورزان جهت آموزش موازین بهداشت حرفه ای
- ۳- استفاده از رسانه های تصویری و گفتاری به جای رسانه های نوشتاری ( با توجه به اینکه بالغ بر ۶۰٪ کشاورزان بی سواد و یا کم سواد هستند).

### **تشکر و قدردانی:**

از تمامی افرادی که در این تحقیق بنده را یاری نمودند تشکر لازم را به عمل می آورم، بالاخص استاد یار پزشکی اجتماعی دانشگاه علوم پزشکی قم سرکار خانم اکرم حیدری.

### **منابع:**

- ۱- بهداشت حرفه ای در بخش کشاورزی، چاپ اول، قم، اندیشه ی ماندگار ۱۳۸۵
- ۲- بهداشت کار، چاپ اول، تهران، چهره ۱۳۶۸
- ۳ الی ۱۰- سایت نشریات فارسی
- ۱۱- مجله ی دانشگاه علوم پزشکی کرمان، زمستان ۱۳۸۳
- ۱۲- مجله ی دانشگاه علوم پزشکی و خدمات بهداشتی درمانی ایلام ۱۳۸۳
- ۱۳ و ۱۴- سایت نشریات فارسی

## پرسشنامه بررسی میزان آگاهی کشاورزان روستای یزدل در مورد بهداشت حرفه ای کشاورزی

نام و نام خانوادگی: نام پدر: نام شهرستان: تاریخ تکمیل فرم:  
 جنسیت: مرد  زن  تعداد افراد خانوار  وضعیت تاهل: مجرد  متأهل

آدرس و تلفن: .....

۱. شما متولد چه سالی هستید

۲. چند سال است که به کشاورزی اشتغال دارید

۳. آخرین پایه تحصیلی که با موفقیت به پایان رسانیده اید چیست؟  
 بی سواد  خواندن و نوشتن  ابتدایی و نهضت  سیکل   
 دیپلم  پیش دانشگاهی  فوق دیپلم  لیسانس و بالاتر

۴. چه نوع فعالیت کشاورزی انجام می دهید؟  
 زراعت  باغداری  دامپروری  صیفی کاری  گلخانه ای

۵. با کدامیک از عوامل زیان آور زیر در محل کار یا در مزرعه تماس دارید؟

پاسخ		نوع عامل زیان آور	پاسخ		نوع عامل زیان آور	پاسخ		نوع عامل زیان آور
<input type="checkbox"/>	<input type="checkbox"/>	لرزش	<input type="checkbox"/>	<input type="checkbox"/>	سم	<input type="checkbox"/>	<input type="checkbox"/>	صدا
<input type="checkbox"/>	<input type="checkbox"/>	وضعیت نامناسب بدن	<input type="checkbox"/>	<input type="checkbox"/>	سرما	<input type="checkbox"/>	<input type="checkbox"/>	نور زیاد
<input type="checkbox"/>	<input type="checkbox"/>	ابزار کار نامناسب	<input type="checkbox"/>	<input type="checkbox"/>	گرما	<input type="checkbox"/>	<input type="checkbox"/>	نور مستقیم آفتاب
<input type="checkbox"/>	<input type="checkbox"/>	کود حیوانی	<input type="checkbox"/>	<input type="checkbox"/>	رطوبت	<input type="checkbox"/>	<input type="checkbox"/>	گرد و غبار

۶. راه ورود مواد شیمیایی به بدن از کدام قسمت است؟

استنشاق و تنفس

بلی  خیر

پوست

بلی  خیر

خوراکی

بلی  خیر

۷. برای حفاظت خود در برابر سر و صدا چه کار باید کرد؟

پنبه در گوش می گذاریم

بلی  خیر

دستگاه تولید صدا را تعمیر یا تعویض می کنیم

بلی  خیر

گوشی می زنیم

بلی  خیر

در محیط دارای سر و صدا کمتر کار می کنیم

بلی  خیر

۸. برای حفاظت چشم در برابر اشعه و نور چه کار باید کرد؟

از عینک مخصوص استفاده کرد

بلی  خیر

در اوقاتی که نور و اشعه زیاد و مستقیم است در سایه کار کرد

بلی  خیر

اقدام خاصی نیاز ندارد

بلی  خیر

ظواهرها کار را باید تعطیل کرد

بلی  خیر

۹. برای حفاظت پوست خود در برابر اشعه و نور چه کار باید کرد؟

از پوشش مناسب استفاده کرد

بلی  خیر

از کلاه لبه دار استفاده کرد

بلی  خیر

از کرم های ضد آفتاب استفاده کرد

بلی  خیر

سایر نام بنویسید.....

۱۰. برای حفاظت خود در برابر گرد و غبار چه کار باید کرد؟

در محیط پر گرد و غبار از وسایل حفاظتی استفاده نمود

بلی  خیر

در هنگام درو و برداشت از ماسک مناسب استفاده کرد

بلی  خیر

گرد و غبار طبیعی است و نیاز به اقدام خاصی ندارد

بلی  خیر



۱۱. کدام یک از علائم زیر می تواند ناشی از خطرات شغلی شما باشد؟

پاسخ		عارضه	پاسخ		عارضه	پاسخ		عارضه
<input type="checkbox"/>	<input type="checkbox"/>	آسم	<input type="checkbox"/>	<input type="checkbox"/>	احساس ناراحتی قفسه سینه	<input type="checkbox"/>	<input type="checkbox"/>	خستگی مفرط
<input type="checkbox"/>	<input type="checkbox"/>	سل	<input type="checkbox"/>	<input type="checkbox"/>	تاری دید	<input type="checkbox"/>	<input type="checkbox"/>	سردرد و سرگیجه
<input type="checkbox"/>	<input type="checkbox"/>	ذات الریه	<input type="checkbox"/>	<input type="checkbox"/>	اسهال	<input type="checkbox"/>	<input type="checkbox"/>	تهوع و استفراغ
<input type="checkbox"/>	<input type="checkbox"/>	عوارض پوستی	<input type="checkbox"/>	<input type="checkbox"/>	دل درد و دل پیچه	<input type="checkbox"/>	<input type="checkbox"/>	سوزش و تحریک پوست
<input type="checkbox"/>	<input type="checkbox"/>	سرطان	<input type="checkbox"/>	<input type="checkbox"/>	احساس اضطراب و افسردگی	<input type="checkbox"/>	<input type="checkbox"/>	سوزش چشم
<input type="checkbox"/>	<input type="checkbox"/>	بیماری کلیوی	<input type="checkbox"/>	<input type="checkbox"/>	دیابت	<input type="checkbox"/>	<input type="checkbox"/>	بیماری های قلبی
			<input type="checkbox"/>	<input type="checkbox"/>	افسردگی	<input type="checkbox"/>	<input type="checkbox"/>	اختلالات عصبی

۱۲. کدامیک از بیماریهای زیر بین انسان و دام مشترک است؟

تب مالت  جنون گاوی  سیاه زخم  سالک

سایر.....

۱۳. برای سم پاشی ایمن چه کار باید کرد؟

- دور کردن بچه ها و حیوانات از محل تهیه سم  بلی  خیر
- شستن تمام وسایل بعد از انجام کار  بلی  خیر
- به اندازه سم تهیه و مصرف کردن  بلی  خیر
- استفاده از وسایل حفاظتی لازم  بلی  خیر
- تهیه سموم محلول و ریختن آن در سم پاش  بلی  خیر
- خالی کردن سموم با دقت  بلی  خیر

سایر موارد را نام ببرید:.....

۱۴. مراقبت های بهداشتی لازم در هنگام سم پاشی کدامند؟

- خرید سمومی که ظروف آنها خراب است  بلی  خیر
- شستن لباس های آلوده  بلی  خیر
- آموزش سم پاشی  بلی  خیر
- جدا کردن قفسه نگهداری سموم  بلی  خیر

- خیر     بلی    فوت کردن سر نازل سم پاشها با دهن     خیر     بلی    تمیز کردن سموم باقیمانده بر روی خاک  
 خیر     بلی    استفاده از ظروف سم جهت نگهداری وسیله دیگر     خیر     بلی    سوزاندن یا دفع کردن مواد غذایی آلوده به سم  
 خیر     بلی    مراجعه به پزشک در صورت بروز مسمومیت     خیر     بلی    استفاده از لباسهایی که تمام بدن را بپوشاند  
 خیر     بلی    پرهیز از خوردن و آشامیدن و سیگار کشیدن در هنگام کار با سم و سمپاشی     خیر     بلی    خواندن دستورات روی برچسب سم و عمل به آن

سایر موارد را نام بنویسید.....

۱۵. حوضچه یا استخر دارای چه شرایطی است؟  
 حفاظ دارد     خیر     بلی    ارتفاع آب آن مشخص است بلی     خیر     خیر  
 راه پله خروجی اضطراری دارد     خیر     بلی    در آن شنا می کنند     خیر     بلی  
 خروجی آب اضطراری دارد     خیر     بلی    ارتفاع سنج دارد     خیر     بلی

۱۶. توالی بهداشتی چه شرایطی باید داشته باشد؟

- درب مناسب داشته باشد     خیر     بلی    دیوار و کف قابل شستشو باشد     خیر     بلی  
 هواکش داشته باشد     خیر     بلی    سقف مناسب و صاف داشته باشد     خیر     بلی  
 آب سرد و گرم داشته باشد     خیر     بلی    شیب مناسب داشته باشد     خیر     بلی  
 منتهی به چاه فاضلاب مناسب باشد     خیر     بلی

۱۷. یک چاه آب سالم چگونه باید باشد؟

- دارای حفاظ مناسب باشد     خیر     بلی    سطح دهنده آن از زمین بلندتر باشد     خیر     بلی  
 نزدیک به چاه توالی نباشد     خیر     بلی    دیواره آن بهسازی شده باشد     خیر     بلی  
 غیر قابل ورود جهت حیوانات اهلی و وحشی باشد     خیر     بلی  
 ۱۸. برای بلند کردن بار چه نکاتی باید رعایت شود؟  
 بار مناسب با قدرت بدنی شخص باشد     خیر     بلی    کمر هنگام بلند کردن بار خم نگردد     خیر     بلی  
 باید چمباتمه نشست و سپس بار را بلند کرد     خیر     بلی    بار را از ارتفاع مناسب برداشته شود     خیر     بلی  
 به هنگام بلند کردن بار حرکت چرخشی انجام ندهد     خیر     بلی